

"РЕАЛ-ЦЕНТР"

СВИДЕТЕЛЬСТВО о допуске № П-039-Н0016-14082015 от 14 августа 2015г.
354000, г. Сочи, ул. Конституции, д. 16, оф. 408

**Стадия: Техническое заключение по обследованию
на предмет доступности для МГН и инвалидов**

Заказчик: МБДОУ Д/с № 22 «Клубничка» МО г-к Анапа

20/06 -2017 ОДИ «Мероприятия по обеспечению доступа инвалидов»

№ 20/1
город-курорт Анапа
2017 г.

Техническое заключение
о выполнении мероприятий для обеспечения доступа МГН
(на основании обследования доступности объекта для инвалидов и МГН)

Наименование и адрес объекта:

**Муниципальное бюджетное дошкольное образовательное
учреждение детский сад № 22 «Клубничка»
муниципального образования город-курорт Анапа
Краснодарский край, город-курорт Анапа,
х. Рассвет, улица Коммунаров/Мира, 22/2в**

МБДОУ Д/с № 22 «Клубничка» МО г-к Анапа находится в городе-курорте Анапа, х. Рассвет, улица Коммунаров/Мира, 22/2в. Рельеф местности спокойный с незначительными перепадами в отметках.

Площадь территории учреждения 3724 м². Общая площадь здания садика 328,3 м².

Основные направления в работе: МБДОУ Д/с № 22 «Клубничка» МО г-к Анапа (далее – Учреждение) осуществляет образовательную деятельность по образовательной программе дошкольного образования, присмотр и уход за детьми.

В МБДОУ Д/с № 22 «Клубничка» МО г-к Анапа 2 групповые ячейки, 1 музыкально-спортивный зал, 3 кабинета специалистов.

МБДОУ Д/с № 22 «Клубничка» МО г-к Анапа занимает одноэтажное отдельно стоящее здание. Здание построено в 1950 г. по индивидуальному проекту. Согласно технического паспорта БТИ, составленного по состоянию на 2008 год, износ основных конструктивных элементов здания (стены, фундамент и т.д.) составляет более 65%. По несущим стенам, перегородкам и фундаменту здания имеются осадочные трещины до 2 см, местами сквозные, чердачные перекрытия, дверные проемы имеют трещины, прогибы и просадки отдельных элементов, что в совокупности говорит об критическом износе (аварийном) основных конструктивных элементов здания.

В соответствии со статьей 26 Федерального закона от 01.12.2014 года № 419-ФЗ «О внесении изменений в отдельные законодательные акты Российской Федерации по вопросам социальной защиты инвалидов в связи с ратификацией Конвенции о правах инвалидов» установлено, что положения части первой статьи 15 Федерального закона от 24 ноября 1995 года № 181-ФЗ "О социальной защите инвалидов в Российской Федерации" в части обеспечения доступности для инвалидов объектов связи, социальной, инженерной и транспортной инфраструктур, транспортных средств применяются с 1 июля 2016 года исключительно ко вновь вводимым в эксплуатацию или прошедшим реконструкцию, модернизацию указанным объектам и средствам.

Расчет сейсмической устойчивости сооружения не сохранился, но по нормам того периода, здание могло рассчитываться под сейсмику - 6 баллов. Последние кардинальные изменения карт общего сейсмического районирования РФ по СНиП II-7-81* «Строительство в сейсмических

районах» произошли в 80-х годах. Поэтому любые мероприятия в рамках реконструкции или капитального ремонта требуют глубокого технического обследования и больших материальных затрат по приведению самого сооружения к современным нормам и требованиям. В том числе и требований СП 59.13330.2012 «Доступность зданий и сооружений для маломобильных групп населения».

Пробивка новых проемов, расширение существующих проемов, перенос перегородок, укрепление несущих стен и перекрытий необходимо проводить после тщательного инструментального обследования существующих конструкций и проведения должных конструктивных мероприятий на основании перерасчета конструкций и их узлов под условия современных технических требований.

Таким образом, в настоящее время полностью переоборудовать здание МБДОУ Д/с № 22 «Клубничка» МО г-к Анапа полностью для нужд маломобильных групп населения не представляется возможным, до разработки соответствующих перерасчетов конструкций и их узлов под условия современных технических требований.

Согласно действующего законодательства - в случае невозможности полного приспособления объекта для нужд МГН при реконструкции, капитальном ремонте зданий и сооружений и т.д., следует осуществлять проектирование в рамках принципа "разумного приспособления" при согласовании задания на проектирование с территориальными органами социальной защиты населения соответствующего уровня и с учетом мнения общественных объединений инвалидов (п. 1.2 раздела 1 «Область применения» СП 59.13330.2012).

Беспрепятственное передвижение инвалидов «К» и «О» в МБДОУ Д/с № 22 «Клубничка» МО г-к Анапа организовать полностью невозможно. Беспрепятственное передвижение МГН остальных категорий возможно с доступом во все имеющиеся коридоры и залы только после капитальной реконструкции.

Для реализации требований Федерального закона Российской Федерации от 30 декабря 2009 г. N 384-ФЗ "Технический регламент о безопасности зданий и сооружений", Федерального закона от 29.12.2004 г. N 190-ФЗ "Градостроительный кодекс Российской Федерации", Федерального закона от 27.12.2002 г. N 184-ФЗ "О техническом регулировании", Федерального Закона "О социальной защите инвалидов в Российской Федерации" от 24.11.95, закона Краснодарского края №1229-КЗ «Об обеспечении беспрепятственного доступа маломобильных граждан к объектам социальной, транспортной и инженерной инфраструктур, информации и связи в Краснодарском крае», СП 59.13330.2010 "Актуализированная редакция СНиП 35-01-2001 Доступность зданий и сооружений для маломобильных групп населения", необходимо провести ряд мероприятий:

Вход на территорию.



- Калитка на входе на территорию имеет ширину в свету менее - 90 см. Расширение калитки на входе на территорию необходимо учесть при проведении капитального ремонта или реконструкции.
- Вход в учреждение, должен быть оборудован и доступен для МГН, в том числе инвалидов-колясочников, должны быть установлены необходимые элементы информации об объекте (п. 4.1.1 СП 59.13330.2012).

Территория. Пути движения по территории.



Система средств информационной поддержки должна быть обеспечена на всех путях движения, доступных для МГН, в соответствии с ГОСТ Р 51256 и ГОСТ Р 52875;

Тактильные средства, выполняющие предупредительную и направляющую функции на покрытии пешеходных путей, следует размещать не менее чем за 0,8 м до объекта информации или начала опасного участка, изменения направления движения, входа и т.п. Ширина тактильной полосы принимается в пределах 0,5-0,6м.

Входная группа.



На входе в садик имеется лестница из 2 ступеней высотой 30 см. и пандус для доступа инвалидов категории «К и О», который не соответствующий требованиям СП 59.13330.2012 (п. 5.2.13 «... уклон не более 1:20 (5%)»). Необходимо установить поручни пандуса на высоте 70 и 90 см., с 30 см. не травмирующим окончанием вверху и внизу, расстояние между поручнями на пандусе должно соответствовать нормативному расстоянию «... от 0,9-1,0 м», п. 5.2.15). В верхнем и нижнем окончаниях пандуса следует предусмотреть свободную зону размером не менее 1,5 x 1,5 М. Данные мероприятия необходимо учесть при проведения капитального ремонта (реконструкции) входной группы.

Входная группа в здание имеет навес, оборудовано нескользкое покрытие входной площадки и лестницы (тротуарная плитка).

Вход в здание садика, следует оборудовать доступными для МГН, в том числе инвалидов-колясочников, установить элементы информации об объекте (п. 4.1.1 СП 59.13330.2012).

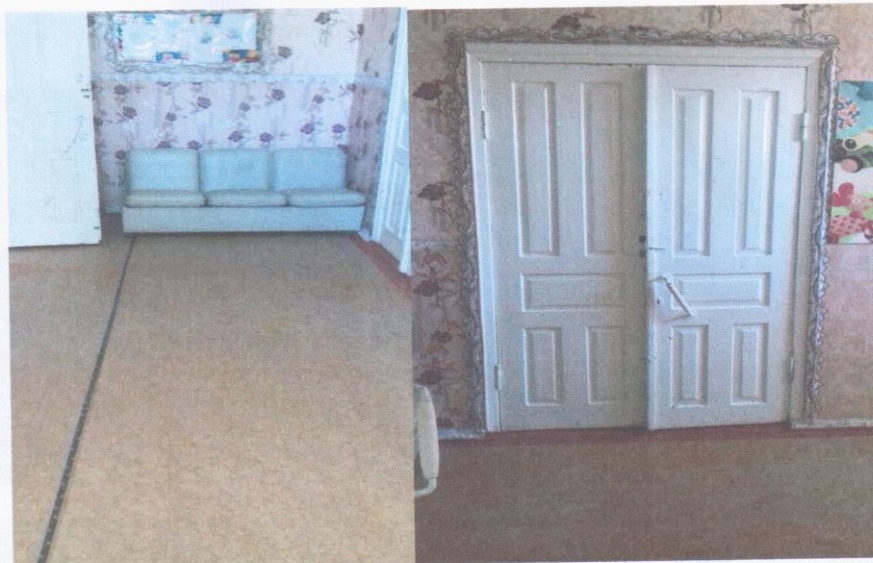


Входная дверь.

- Входная дверь на уровне крыльца. Входная дверь имеет ширину в свету – менее 90 см. и должна быть заменена на нормативную в рамках существующего строительного проема при проведении капитального ремонта (реконструкции) входной группы. Наружные двери, доступные для МГН, могут иметь пороги. При этом высота каждого элемента порога не должна превышать 0,014 м.

Пути движения.



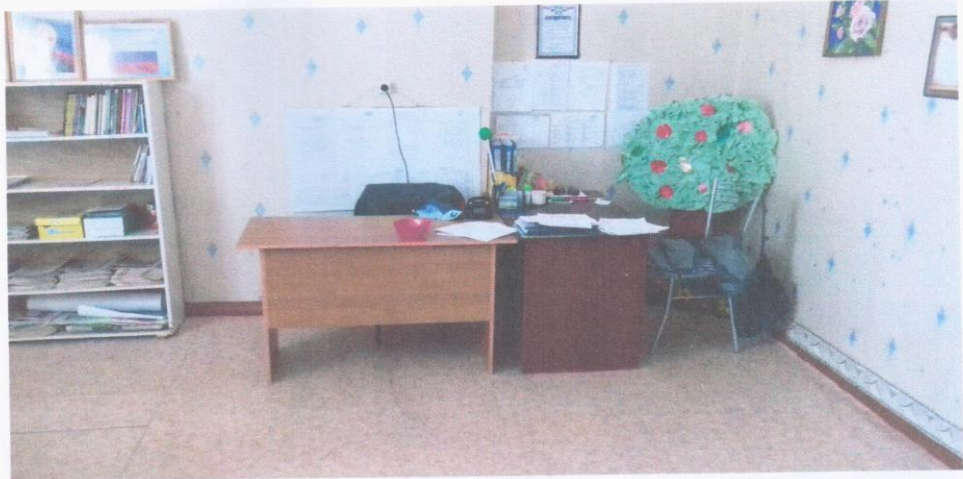


- ширина дверных и открытых проемов в стене, а также выходов из помещений и коридоров не менее 0,9 м. Все одностворчатые внутренние двери в основные помещения, предназначенные для посетителей и детей в силу большого физического износа основных конструктивных элементов здания не могут быть заменены на нормативные (по ширине проема).

- при замене дверей в основных помещениях, необходимо устанавливать двери не имеющие порога или с заниженным порогом, который не должен превышать 0,014 м.

Зона оказания услуги.





Кабинет.



Группа.



Музыкально-спортивный зал.

При подборе типа внутреннего оборудования и мебели, используемых для обслуживания МГН категорий «К», «О», «Г» и «С», и его размещения необходимо учитывать в соответствии с требованиями ГОСТ Р 53453 и п. 5.4 СП 59.13330.2012;

Санитарная комната.





Санитарные комнаты расположенные в группах имеют ненормативные размеры в плане. Они не соответствует требованиям п. 5.3 СП 59.13330.2012. В связи с тем, что конструкции здания невозможно изменять по техническо-конструктивным требованиям, предлагается до реконструкции использовать туалет только для МГН категорий «Г» и «С». Следовательно, использовать ее для инвалидов категории «К» и «О» невозможно.

Исполнитель:

Руководитель проектной
мастерской ООО «Реал-центр»


В. В. Радченко
(м. п. подпись)
« 20 » _____ 2017 г.



Утверждаю:

Исполняющий
обязанности заведующей
МБДОУ Д/с № 22 «Клубничка»


А.А. Арзуманян
(м. п. подпись)
« 20 » _____ 2017 г.



Список использованной нормативной литературы:

- Федерального Закона "О социальной защите инвалидов в Российской Федерации" от 24.11.95 года № 181-ФЗ;
- Федеральный закон от 30.03.1999 года № 52-ФЗ «О санитарно-эпидемиологическом благополучии населения»;
- Закон Краснодарского края № 1229-КЗ «Об обеспечении беспрепятственного доступа маломобильных граждан к объектам социальной, транспортной и инженерной инфраструктур, информации и связи в Краснодарском крае»;
- Свод правил СП 59.13330.2012 "СНиП 35-01-2001. Доступность зданий и сооружений для маломобильных групп населения". Актуализированная редакция СНиП 35-01-2001;
- СП 35-101-2001 «Проектирование зданий и сооружений для маломобильных групп населения»;
- СП 35-102-2001 «Жилая среда с планировочными элементами, доступными инвалидам»;
- СП 35-103-2001 «Общественные здания и сооружения, доступные маломобильным посетителям»;
- СП 35-105-2001 «Реконструкция городской застройки с учетом доступности для инвалидов и других маломобильных групп населения»;
- ГОСТ Р 51261-99 «Устройства опорные стационарные реабилитационные» Типы и технические требования;
- ГОСТ Р 51083-97 «Кресла-коляски». Общие технические требования;
- ГОСТ Р 50302 93 «Кресла-коляски». Максимальные габаритные размеры;

- ГОСТ Р 52875-2007 «Указатели тактильные наземные для инвалидов по зрению». Технические требования;

- ГОСТ Р 51630-2000 «Платформы подъемные с вертикальным и наклонным подъемом для инвалидов»;

- ГОСТ Р 51631-2008 «Лифты пассажирские». Технические требования доступности, включая доступность для инвалидов и других маломобильных групп населения;

- Рекомендации по проектированию окружающей среды, зданий и сооружений с учетом потребностей инвалидов и других маломобильных групп населения. Выпуски 1 – 22.